



DESEMPENHO da ECONOMIA de CAXIAS DO SUL

Maio/2015

CÂMARA DE INDÚSTRIA, COMÉRCIO E SERVIÇOS DE CAXIAS DO SUL

**Presidente
Carlos Heinen**

Departamento de Economia, Finanças e Estatística

Alexander Messias - Diretor
Carlos Zignani – Diretor
Fábio Abreu de Paula - Diretor
Mauro Corsetti – Diretor

1. Desempenho da Economia de Caxias do Sul

Os indicadores mostram que economia caxiense em maio de 2015 sofreu mais uma queda, se comparado com o mês anterior. Desta vez de menor intensidade: -1%. O **Comércio**, mesmo sendo o mês das mães, com um apelo comercial muito forte, não obteve um faturamento satisfatório e apresentou retração de 2,9%. A **Indústria** reduziu mais uma vez. Seu indicador ficou em -1,8%. Somente os **Serviços** parecem conseguir pequeno alento, já que mostram acréscimo de 1,6%.

Ao se comparar maio de 2015 com maio de 2014, novamente verificam-se reduções expressivas na **Indústria** (-21,3%) e no **Comércio** (-31,3%). O valor agregado deste indicador apresenta recuo da atividade econômica em 16,2%.

O Indicador “acumulado no ano” que compara os meses de janeiro a maio evidencia diminuição de 14,6%. Já o indicador de longo prazo (acumulado 12 meses) mostra retrocesso dos indicadores na ordem de 10,5% (a **Indústria** com -15,1%, o **Comércio** com -14,5% e os **Serviços** com -0,1%).

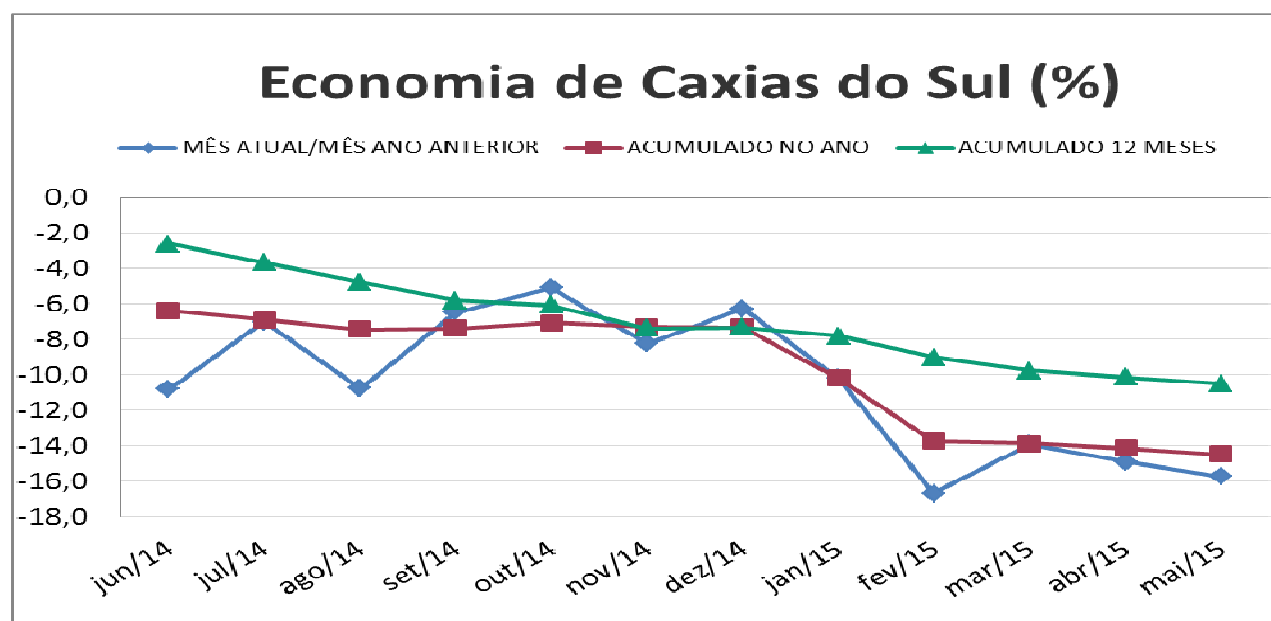
1.1) Desempenho do Mês:

O desempenho da economia de Caxias do Sul no mês de maio apresentou o comportamento descrito no quadro abaixo:

Economia de Caxias do Sul (%)				
	Mês Atual/ Mês Ant.	Mesmo Mês Ano Anterior	Acumulado no ANO	Acumulado 12 MESES
Indústria	-1,8	-21,3	-20,3	-15,1
Comércio	-2,9	-31,3	-22,6	-14,5
Serviços	1,6	1,4	0,4	-0,1
Maio	-1,0	-16,2	-14,6	-10,5

1.2) Evolução Setorial:

O gráfico abaixo mostra o desempenho setorial do indicador “acumulado 12 meses” a partir de 2008.



1.3) Evolução da Economia:

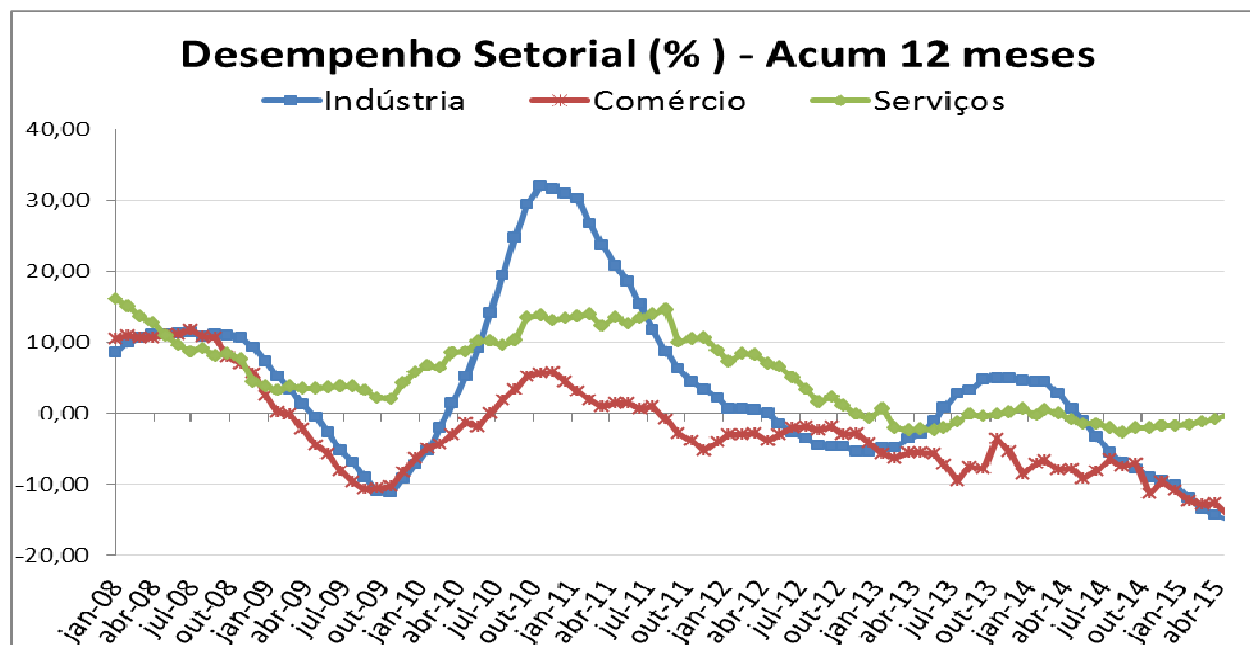
A evolução mensal da economia caxiense está apresentada no quadro a seguir:

Economia de Caxias do Sul (%)				
Mês	Mês Atual/ Mês Ant.	Mesmo Mês Ano Anterior	Acumulado no ANO	Acumulado 12 MESES
jun/14	-1,1	-10,8	-6,4	-2,6
jul/14	4,4	-7,0	-6,9	-3,7
ago/14	-1,8	-10,8	-7,4	-4,8
set/14	5,3	-6,5	-7,4	-5,8
out/14	2,1	-5,1	-7,1	-6,1
nov/14	0,7	-8,2	-7,3	-7,4
dez/14	-0,9	-6,3	-7,3	-7,3
jan/15	-8,6	-10,2	-10,2	-7,8
fev/15	-8,3	-16,7	-13,7	-9,0
mar/15	7,2	-13,9	-13,9	-9,7
abr/15	-6,1	-14,9	-14,1	-10,1
mai/15	-1,0	-16,2	-14,6	-10,5

Neste quadro pode-se verificar que a economia de Caxias do Sul mostra um indicador “acumulado 12 meses” com trajetória de descendente, variando de -2,6% em junho de 2014 a -10,5% em maio de 2015,

2. Indústria

O Índice de Desempenho Industrial (IDI/ Caxias), que mede a evolução da atividade do setor na cidade de Caxias do Sul, apresentou queda em maio se comparado a abril (-1%). No entanto, como podemos se observa no gráfico abaixo, os Serviços mostram leve aquecimento (1,6%), enquanto Indústria e Comércio, inibição de -1,8% e -2,9%, respectivamente.



2.1) Desempenho por Componente:

O desempenho da Indústria de Caxias do Sul apresentou o seguinte comportamento:

IDI/Caxias (%) - Maio				
	Mês Atual/ Mês Ant.	Mesmo Mês Ano Anterior	Acumulado no ANO	Acumulado 12 MESES
Utilização da Capacidade Instalada	1,1	-6,8	-8,8	-7,2
Horas Trabalhadas	2,6	-8,6	-13,9	-10,7
Compras Industriais	-7,2	-36,0	-32,0	-23,2
Vendas Industriais	0,4	-29,7	-28,0	-19,6
Massa Salarial	-1,9	-14,9	-14,0	-11,3
IDI/Caxias	-1,8	-21,3	-20,3	-15,1

No mês de maio, ao comparar com o mês anterior, nota-se tênue melhora de alguns componentes, porém nada animador. O componente que indica a produção futura (Compras Industriais) continua negativo, bem como o componente que mede o poder de compra dos trabalhadores (Massa Salarial). Deste modo, verifica-se um indicador agregado ainda negativo (-1,8%).

O indicador que compara maio de 2015 com maio de 2014 mostra redução de 21,2%, com todos os seus componentes negativos. Os componentes que apresentam maiores reduções são “Compras Industriais” (-36%) e “Vendas Industriais” (-29,7%).

A indústria caxiense encerrou os primeiros cinco meses do ano com uma redução da atividade industrial de 20,3%, com seus componentes apresentando quedas na casa das dezenas.

Ao analisar o indicador “acumulado 12 meses”, que exprime o longo prazo, percebe-se recuo de 15,1%, muito inferior ao auferido no auge da crise financeira internacional.

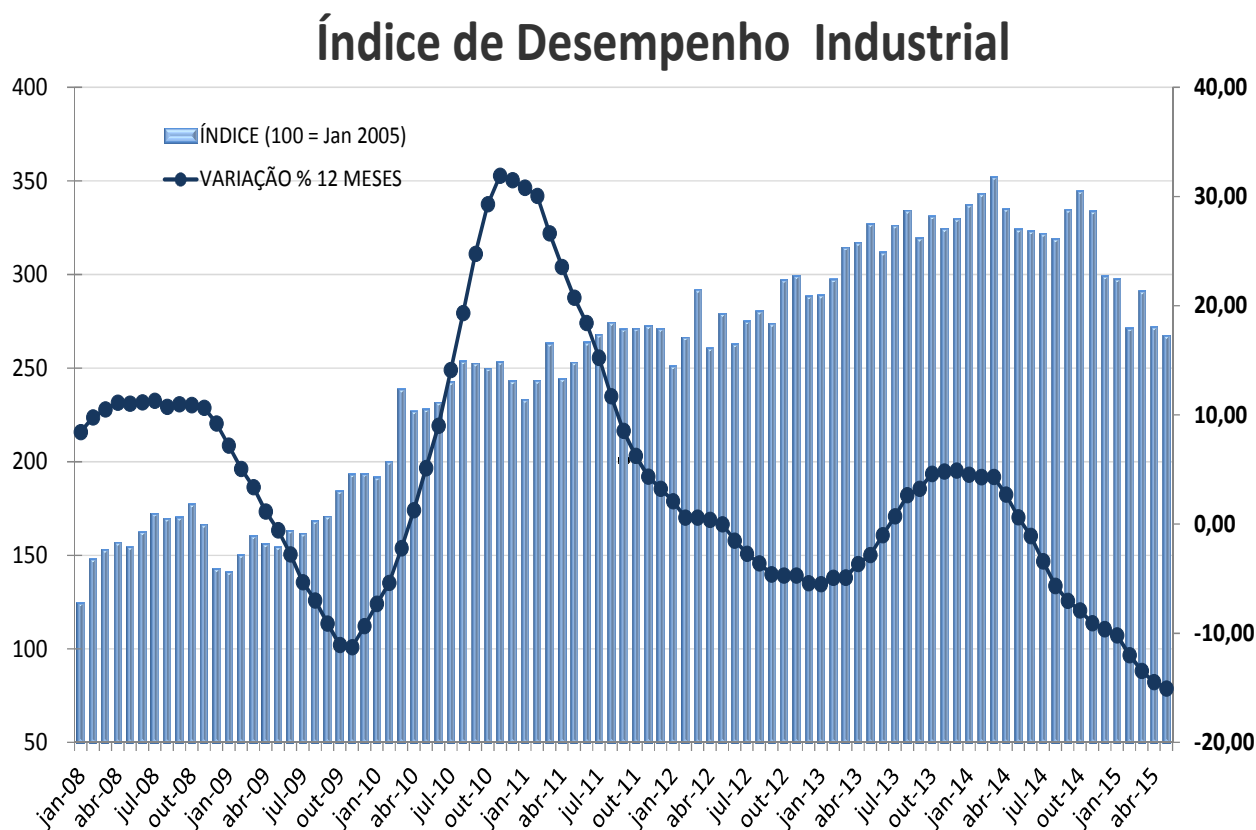
2.2) Desempenho no Mês e Evolução Mensal:

O desempenho mensal do IDI/Caxias está apresentado no quadro a seguir, que nos mostra a evolução histórica nos últimos 12 meses. Pode-se observar que os indicadores “Mês Atual/Mês Anterior” e “Mesmo Mês Ano Anterior” são mais voláteis, apresentando oscilações acentuadas até mesmo entre o positivo e o negativo, enquanto os indicadores acumulados normalmente apresentam uma tendência, ou no ano em questão ou em relação aos últimos 12 meses. A tendência de queda acentuada continua.

Índice de Desempenho Industrial (%)				
Mês	Mês Atual/ Mês Ant.	Mesmo Mês Ano Anterior	Acumulado no ANO	Acumulado 12 MESES
jun/14	-0,3	-9,9	-6,5	-1,1
jul/14	-0,4	-13,3	-8,0	-3,4
ago/14	-0,8	-15,7	-9,1	-5,7
set/14	4,9	-8,9	-9,1	-7,0
out/14	3,0	-9,2	-8,9	-7,9
nov/14	-3,1	-10,2	-9,4	-9,1
dez/14	-10,4	-11,3	-9,6	-9,6
jan/15	-0,5	-12,0	-12,0	-10,2
fev/15	-8,9	-23,7	-18,4	-12,0
mar/15	7,3	-21,0	-19,4	-13,4
abr/15	-6,6	-21,9	-20,1	-14,5
mai/15	-1,8	-21,3	-20,3	-15,1

2.3) Gráfico do Índice de Desempenho Industrial:

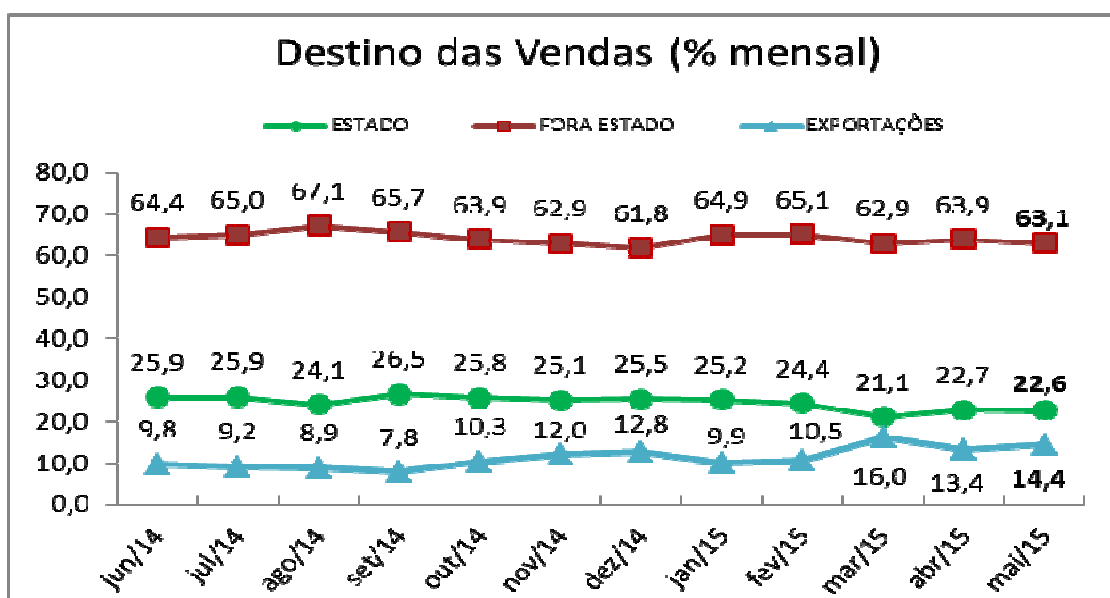
O gráfico a seguir permite visualizar o ciclo econômico da **Indústria** nos últimos anos, mostrando o desempenho mensal com base no número-índice de jan/2005 (base igual a 100 e a partir daí foi aplicada a variação percentual) e o indicador “acumulado 12 meses”, como mostra o quadro anterior.



Esse gráfico traz informações referentes ao desempenho industrial medido através de pesquisa amostral de janeiro de 2008 a dezembro de 2014. Vemos aí uma economia cíclica com amplitudes maiores ocorridas durante a crise financeira de 2008-2009, quando atingiu -11,26%, e pós-crise, com um crescimento expressivo, atingindo um pico superior em 30%. Essa amplitude de aceleração e desaceleração diminuiu bastante de 2012 a 2014. Após uma estabilidade de aproximadamente quatro meses no primeiro quadrimestre de 2012, mostrou leve recuo até o início de 2013 e, após isso, uma nova onda de ascensão, que se manteve até outubro de 2013. Voltou à estabilidade por mais seis meses, e então, a partir de abril de 2014, a trajetória do gráfico foi descendente e desandou ladeira abaixo. Em maio de 2015 apresentou redução de 15,1%

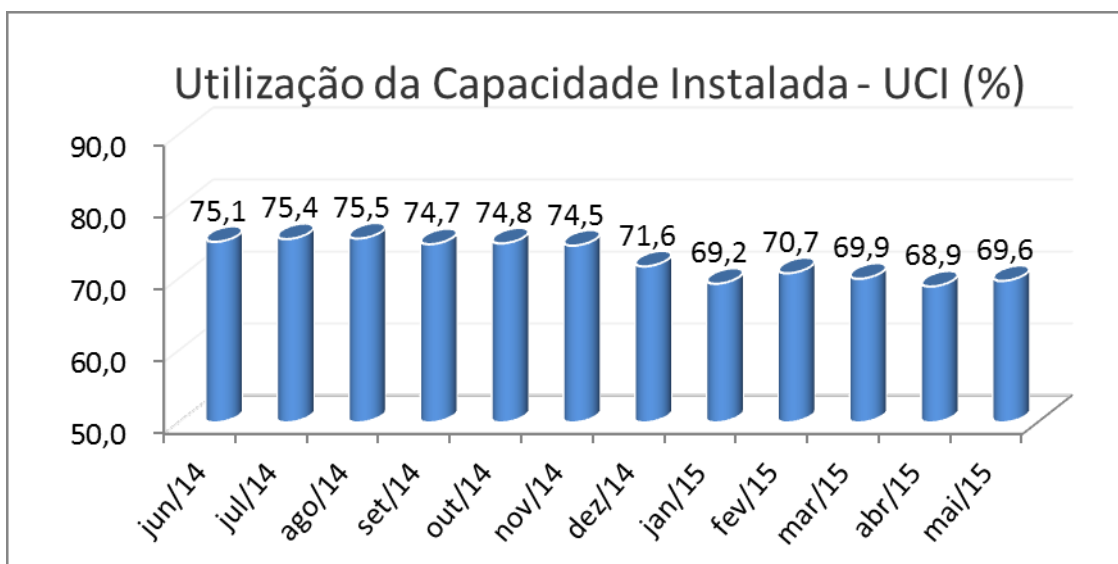
2.4) Gráfico Destino das Vendas:

O gráfico demonstra que o predomínio das vendas é dentro do país, porém fora do estado. Nestes últimos dois meses, percebe-se um pequeno acréscimo nas exportações.



2.5) Gráfico de Utilização da Capacidade Instalada:

O mês de maio apresentou UCI de 69,6%.



3. Serviços (ISSQN)

Em maio, o segmento apresentou evolução de 1,6% em relação ao mês anterior. No ano de 2015, o crescimento foi tênue (0,4%) e “acumulado 12 meses” mostra que o setor apresenta estabilidade.

A evolução mensal do segmento **Serviços** está apresentada no quadro a seguir:

Desempenho Serviços (%)				
Mês	Mês Atual/ Mês Ant.	Mesmo Mês Ano Anterior	Acumulado no ANO	Acumulado 12 MESES
jun/14	2,5	-6,7	-4,2	-1,6
jul/14	4,5	2,1	-3,3	-1,6
ago/14	-4,4	-3,2	-3,3	-2,2
set/14	5,5	-1,7	-3,1	-2,7
out/14	0,0	2,6	-2,5	-2,1
nov/14	1,9	1,3	-2,2	-2,1
dez/14	3,2	2,2	-1,8	-1,8
jan/15	-6,5	0,4	0,4	-1,8
fev/15	-10,8	-0,4	0,0	-1,7
mar/15	8,6	0,4	0,1	-1,3
abr/15	-3,0	0,1	0,1	-0,9
mai/15	1,6	1,4	0,4	-0,1

4. Comércio

O **Comércio** apresentou queda de 2,9% nas vendas em maio em relação a abril. Em comparação ao mesmo mês do ano anterior, a redução foi acentuada: -31,3%. A desaceleração no ano de 2015 atingiu -22,6%

O indicador “acumulado 12 meses” apresenta queda de 14,5%.

A evolução mensal do **Comércio** está apresentada no quadro a seguir:

Desempenho Comércio (%)				
Mês	Mês Atual/ Mês Ant.	Mesmo Mês Ano Anterior	Acumulado no ANO	Acumulado 12 MESES
jun/14	-9,9	-20,9	-10,0	-9,2
jul/14	19,4	-3,3	-9,7	-8,2
ago/14	-0,1	-8,5	-9,5	-6,6
set/14	6,4	-7,1	-9,3	-7,5
out/14	2,7	-5,7	-9,1	-7,1
nov/14	10,7	-18,7	-9,7	-11,4
dez/14	-1,9	-5,0	-9,7	-9,7
jan/15	-37,5	-22,9	-22,9	-11,0
fev/15	-2,3	-23,1	-23,0	-12,5
mar/15	4,5	-16,4	-20,8	-12,9
abr/15	-10,0	-19,3	-20,3	-12,7
mai/15	-2,9	-31,3	-22,6	-14,5

Informações Complementares

A fim de complementar as informações de desempenho econômico, seguem os dados relativos às áreas de **Emprego e Comércio Exterior**.

5.1) Mercado de Trabalho:

5.1.1) Evolução Mensal:

O quadro a seguir mostra o desempenho do mercado formal de trabalho:

Mercado de Trabalho (%) - Maio			
	NO MÊS	NO ANO	EM 12 MESES
INDÚSTRIA GERAL	-0,95	-2,10	-8,79
COMÉRCIO	1,25	-0,30	-1,45
SERVIÇOS/AGROP.	-0,30	0,87	-0,34
TOTAL	-0,36	-0,76	-4,73

O mercado formal de trabalho de Caxias do Sul, em maio, apresentou redução de **653** postos de trabalho. Foram 865 na Indústria, 156 nos Serviços e 37 na Agricultura. Houve incremento de 358 empregos no Comércio e de 47 na Construção Civil.

Em 2015 foram eliminados do mercado de trabalho 1.366 vínculos, contabilizando uma redução de 0,76%.

Nos últimos 12 meses, o saldo é de -4,73%, o que corresponde a uma diminuição de 8.848 empregos formais.

Mês	Indústria/ Construção Civil		Comércio		Serviços / Agropecuária		Total	
	Total Mensal	Varição Mensal	Total Mensal	Varição Mensal	Total Mensal	Varição Mensal	Total Mensal	Saldo Mensal
<i>jun/14</i>	92.363	-948	29.257	-152	64.332	-161	185.952	-1.261
<i>jul/14</i>	91.491	-872	29.144	-113	63.947	-385	184.582	-1.370
<i>ago/14</i>	90.973	-518	29.073	-71	64.071	124	184.117	-465
<i>set/14</i>	90.769	-204	29.231	158	64.318	247	184.318	201
<i>out/14</i>	90.117	-652	29.324	93	64.223	-95	183.664	-654
<i>nov/14</i>	88.935	-1.182	29.484	160	64.496	273	182.915	-749
<i>dez/14</i>	86.854	-2.081	29.041	-443	63.598	-898	179.493	-3.422
<i>Ajuste/2014</i>	86.937	83	29.072	31	63.722	124	179.731	238
<i>jan/15</i>	86.855	-82	28.838	-234	64.386	664	180.079	348
<i>fev/15</i>	87.414	559	28.874	36	64.670	284	180.958	879
<i>mar/15</i>	86.280	-1.134	28.891	17	64.653	-17	179.824	-1.134
<i>abr/15</i>	85.925	-355	28.626	-265	64.467	-186	179.018	-806
mai/15	85.107	-818	28.984	358	64.274	-193	178.365	-653
Acum. Ano		-1.830		-88		552		-1.366
Acum. 12 meses		-8.204		-425		-219		-8.848

Fonte: FAT - CAGED / RAIS – MTE

***OBS:** o **Ajuste anual** dos vínculos empregatícios é apresentado em dezembro com base nas declarações fora do prazo enviadas durante todo o ano ao Ministério do Trabalho e Emprego e incluídas no CAGED (Cadastro Geral de Empregados e Desempregados) e, portanto, não computados no mês de referência.

5.1.2) Evolução Histórica:

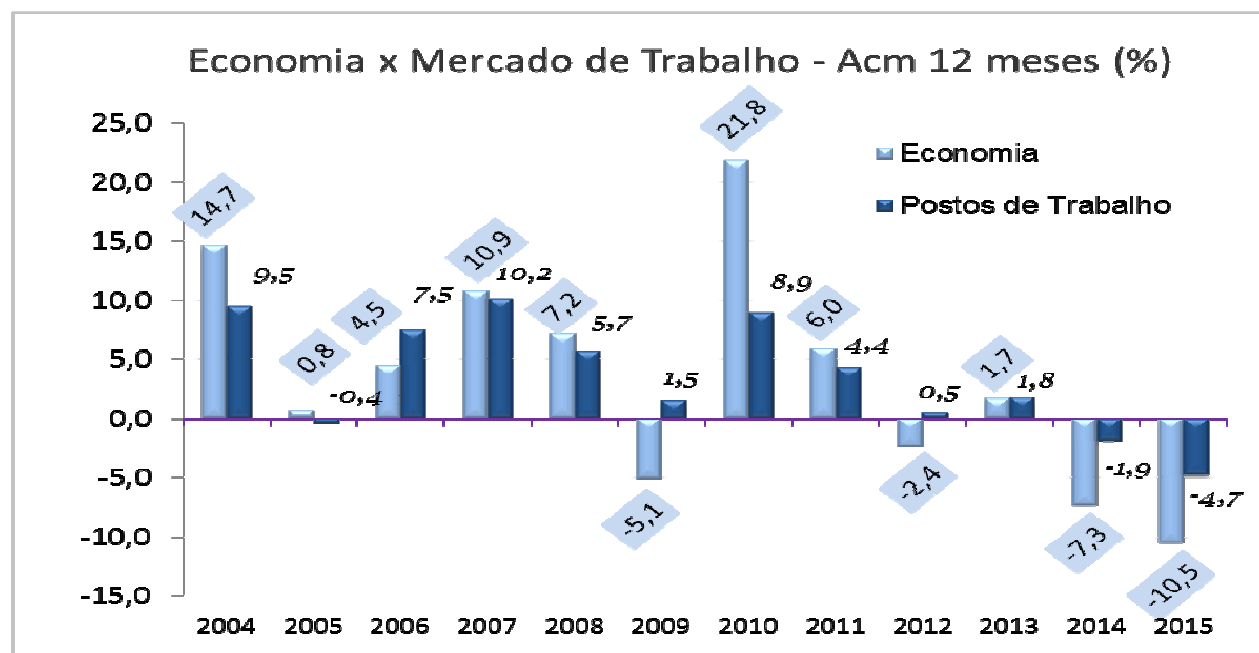
Neste quadro tem-se a evolução histórica do emprego formal na cidade de Caxias do Sul.

Mercado de Trabalho - Estoque						
	Indústria/ Constr. Civil	Comércio	Serviços/ Agricultura	Total	Var.Abs.	Var.Rel.
2000	52.292	14.116	34.419	100.827		
2001	50.891	15.133	34.936	100.960	133	0,1%
2002	55.489	16.178	37.859	109.526	8.566	7,8%
2003	57.091	16.458	38.406	111.955	2.429	2,2%
2004	66.317	17.586	40.423	124.326	12.371	10,0%
2005	65.697	18.919	42.566	127.182	2.856	2,2%
2006	70.703	19.447	44.844	134.994	7.812	5,8%
2007	78.842	21.230	47.084	147.156	12.162	8,3%
2008	83.387	22.346	51.250	156.983	9.827	6,3%
2009	80.044	23.273	53.994	157.311	328	0,2%
2010	90.944	25.781	54.747	171.472	14.161	8,3%
2011	94.070	26.961	57.923	178.954	7.482	4,2%
2012	91.680	27.871	60.382	179.933	979	0,5%
2013	91.898	28.818	62.457	183.173	3.240	1,8%
2014	86.937	29.072	63.722	179.731	-3.442	-1,9%
2015	85.107	28.984	64.274	178.365	-1.366	-0,8%

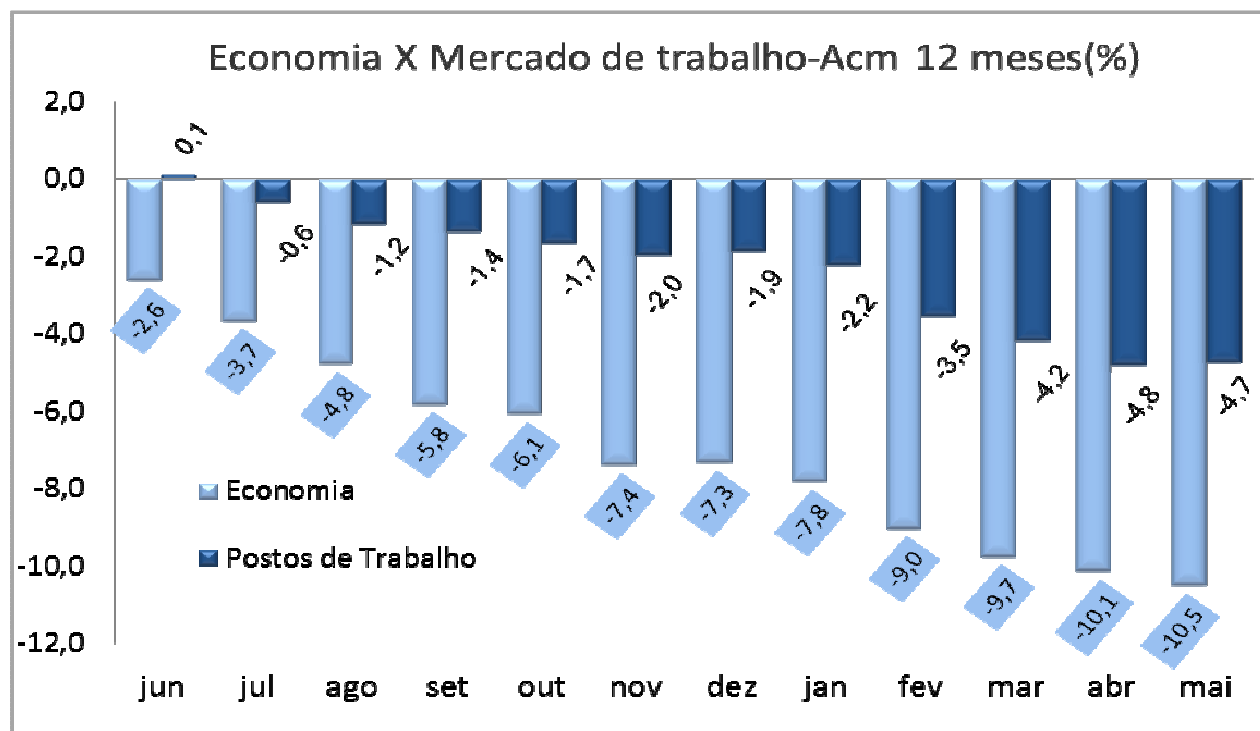
Fonte: RAIS/CAGED - Ministério do Trabalho, Emprego e Renda

5.1.3) Desempenho da Economia x Mercado de Trabalho Formal:

O gráfico a seguir, demonstra a relação direta entre o ritmo da atividade econômica e a geração de novos postos de trabalho formal na cidade de Caxias do Sul, de 2004 a 2014, utilizando-se o indicador “acumulado 12 meses”.



A seguir, o gráfico mostra um comparativo entre a evolução **mensal** da economia e os postos de trabalho, levando-se em consideração o “acumulado 12 meses”.



5.3) Mercado Externo:

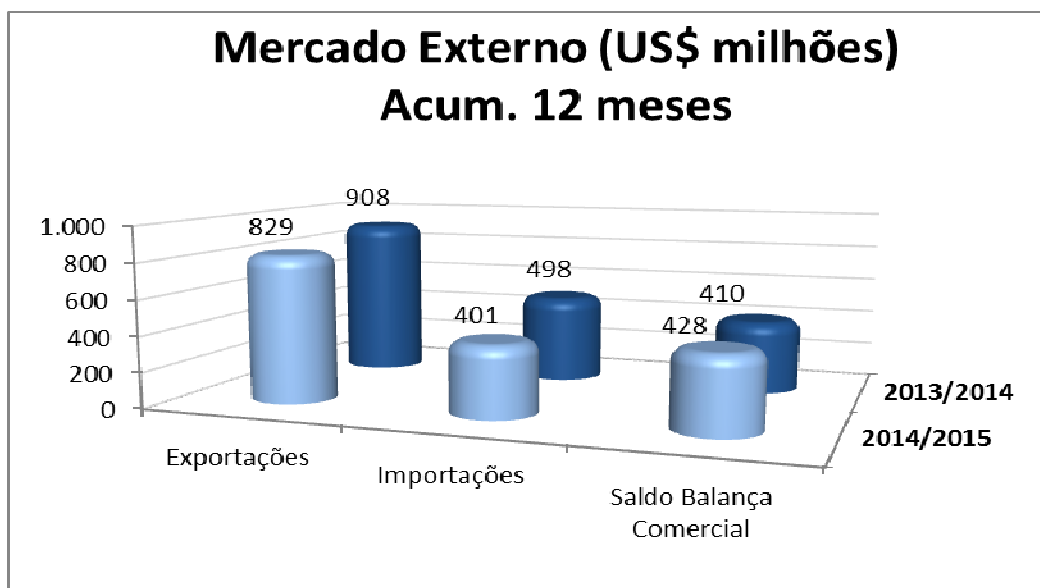
5.3.1) Apresentação:

O comportamento das atividades ligadas ao comércio internacional na economia de Caxias do Sul está apresentado, resumidamente, nos quadros e gráficos abaixo. Os dados foram extraídos do site do Ministério do Desenvolvimento, Indústria e Comércio Exterior.

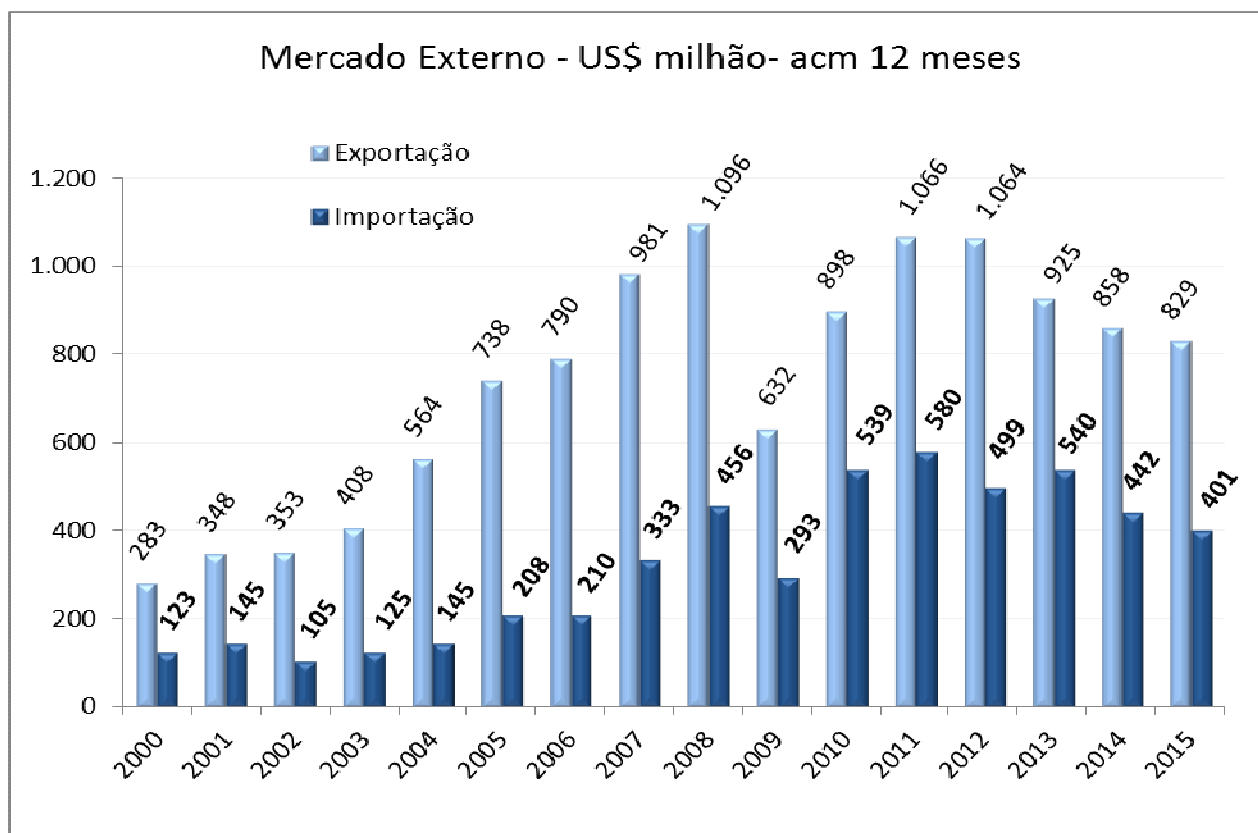
Valores Mensais Balança Comercial (US\$ FOB Milhões)						
Mês	Exportação		Importação		Saldo	
	2013/2014	2014/2015	2013/2014	2014/2015	2013/2014	2014/2015
Junho	72	62	47	39	25	23
Julho	85	85	50	38	36	47
Agosto	84	70	48	38	37	32
Setembro	78	77	44	40	34	37
Outubro	90	80	47	38	43	42
Novembro	84	79	38	31	46	47
Dezembro	94	86	35	29	59	57
Janeiro	56	42	45	38	10	5
Fevereiro	66	53	33	24	33	29
Março	69	74	36	35	33	39
Abril	66	65	37	30	29	36
Maio	64	57	38	23	26	34
Acum no Ano	320	292	190	149	130	143
Acm 12 meses	908	829	498	401	410	428

Fonte: MDIC – Ministério do Desenvolvimento, Indústria e Comércio

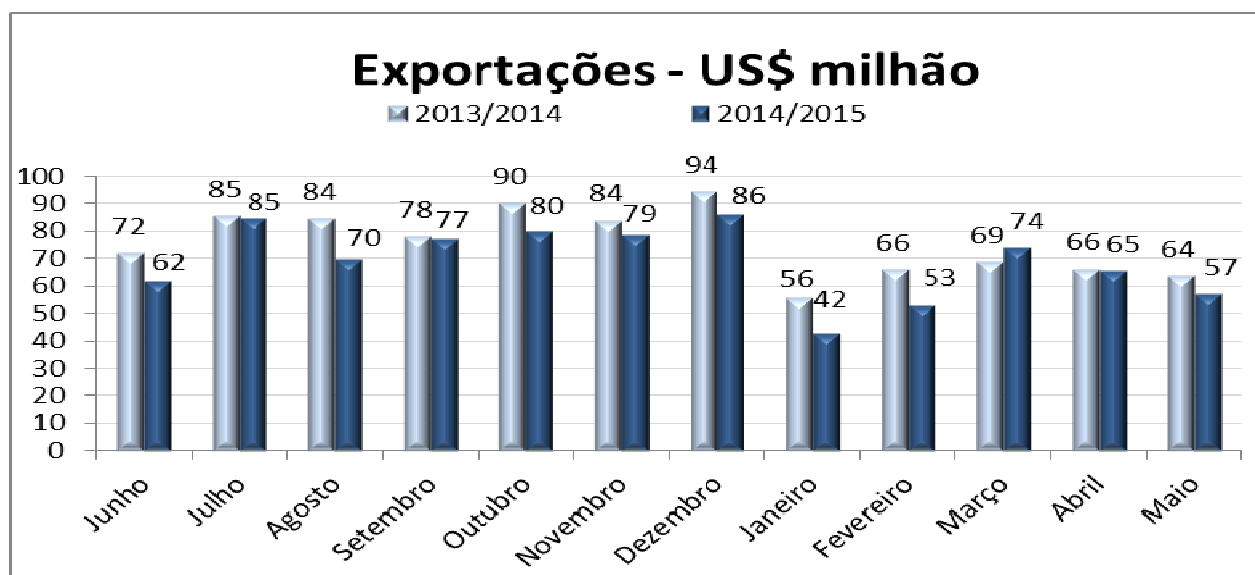
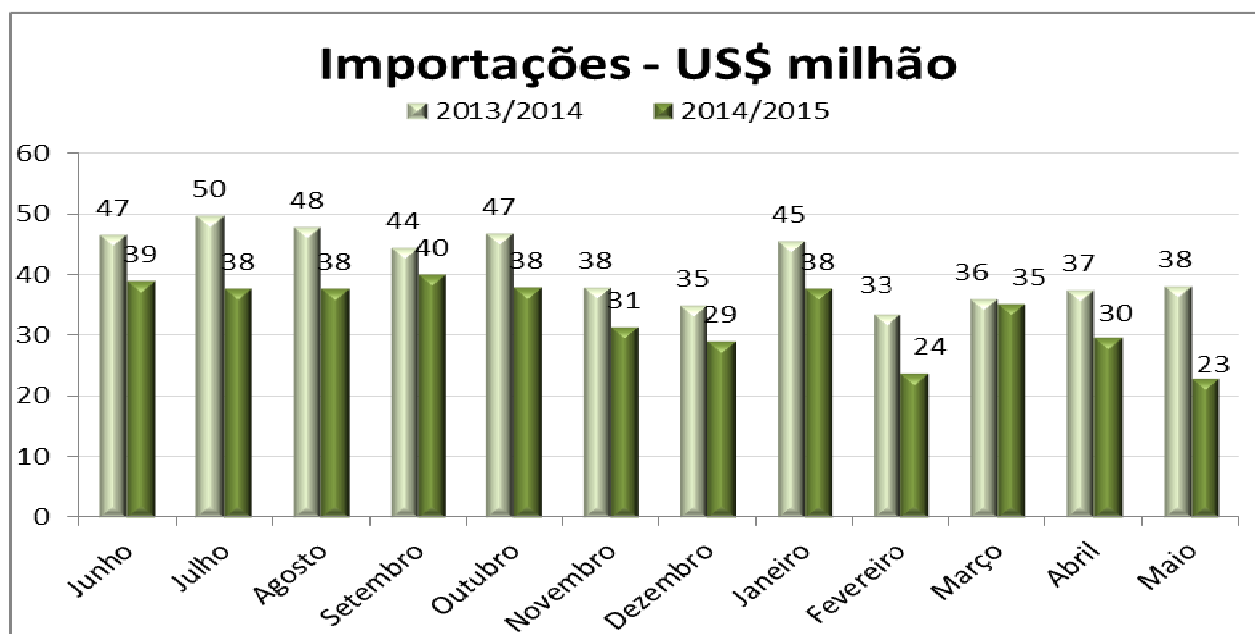
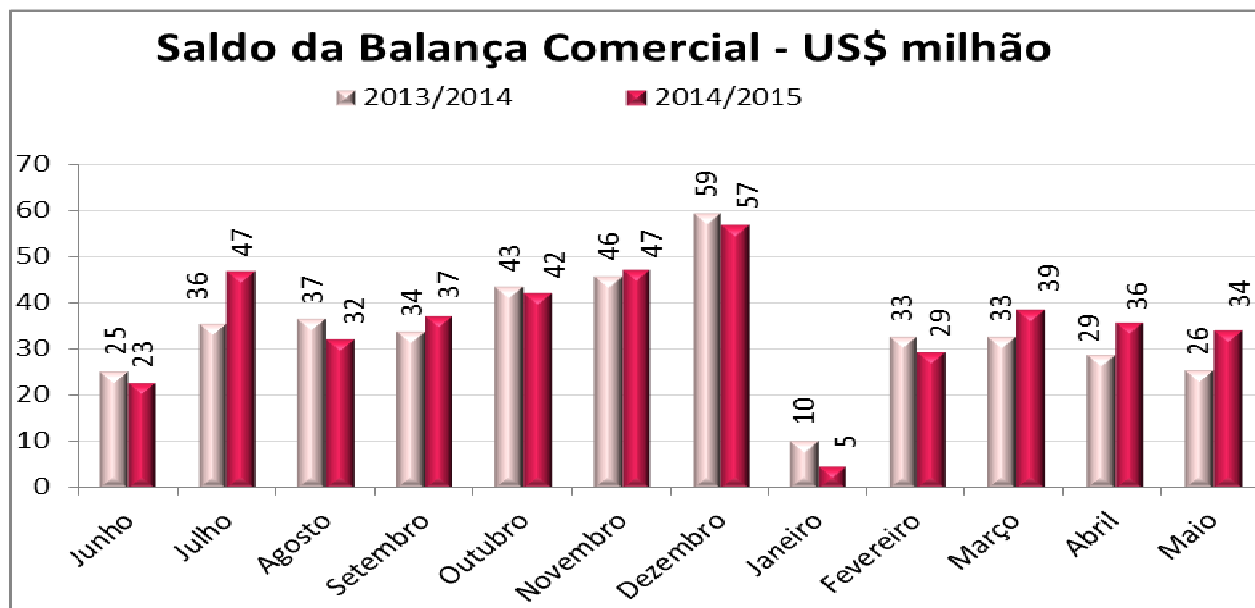
Neste gráfico verifica-se o *volume* (em US\$ milhões) registrado pelo comércio internacional, através da comparação das exportações, importações e o saldo da balança comercial.



A seguir, o gráfico mostra a evolução histórica anual deste mesmo indicador, de 2000 até os dias de hoje.



Dando prosseguimento às análises do comércio internacional, seguem as variações dos últimos 24 meses, comparadas mês a mês, através de gráficos individuais:



5.3.2) Desempenho:

O comércio internacional no mês de março apresentou o seguinte desempenho:

Comércio Internacional (%) - Maio				
	Mês Atual/ Mês Ant.	Mesmo Mês Ano Anterior	Acumulado no ANO	Acumulado 12 MESES
EXPORTAÇÃO	-12,8	-10,4	-8,9	-8,7
IMPORTAÇÃO	-22,9	-40,1	-21,7	-19,5
SALDO	-4,4	33,8	28,8	4,4

5.3.3) Balança Comercial:

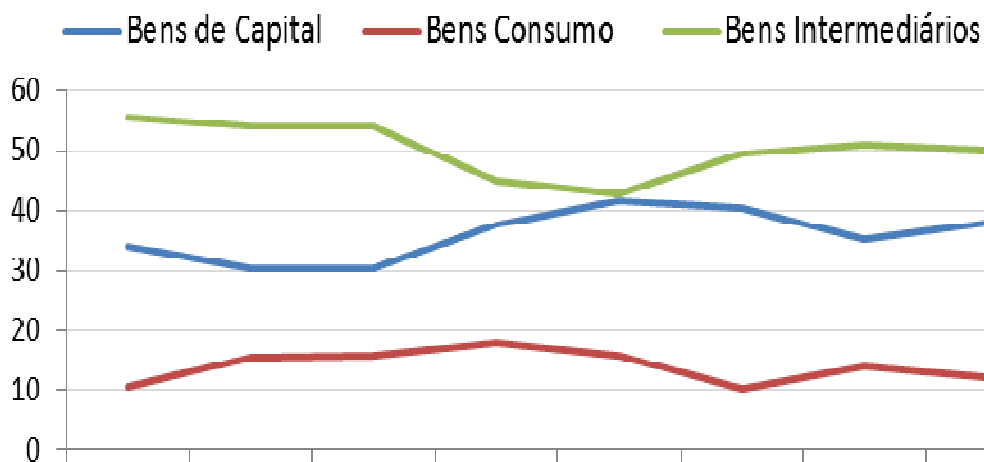
Acompanhe a evolução do Comércio Internacional através do indicador “acumulado 12 meses” em percentual (quadro abaixo):

Evolução Balança Comercial (%) Acum. 12 meses			
Mês	Exportação	Importação	Saldo
jun/14	-8,8	-3,5	-14,4
jul/14	-6,3	-8,7	-3,4
ago/14	-5,2	-12,1	4,0
set/14	-5,5	-13,4	5,2
out/14	-5,4	-15,8	9,5
nov/14	-6,0	-16,2	8,1
dez/14	-7,3	-18,0	7,7
jan/15	-9,2	-19,5	4,9
fev/15	-11,6	-20,3	-0,2
mar/15	-10,8	-19,3	0,1
abr/15	-9,2	-18,4	2,3
mai/15	-8,7	-19,5	4,4

5.3.4) Composição dos bens comercializados com o Mercado Externo:

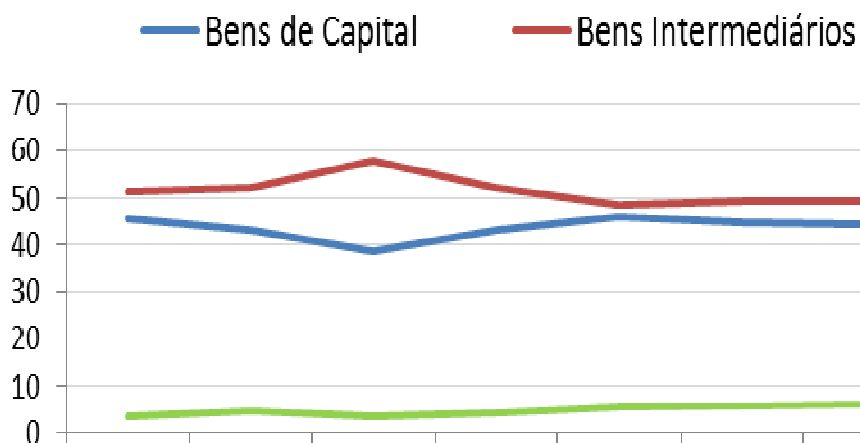
Detalhando um pouco mais o mercado externo, vê-se o gráfico com o histórico da composição dos produtos transacionados (em %).

Composição das Exportações (%)



	2008	2009	2010	2011	2012	2013	2014	2015
Bens de Capital	34,03	30,43	30,26	37,49	41,41	40,18	35,21	37,82
Bens Consumo	10,55	15,51	15,88	17,78	15,74	10,25	13,86	12,22
Bens Intermediários	55,35	54,06	53,86	44,73	42,84	49,55	50,93	49,96

Composição das Importações (%)

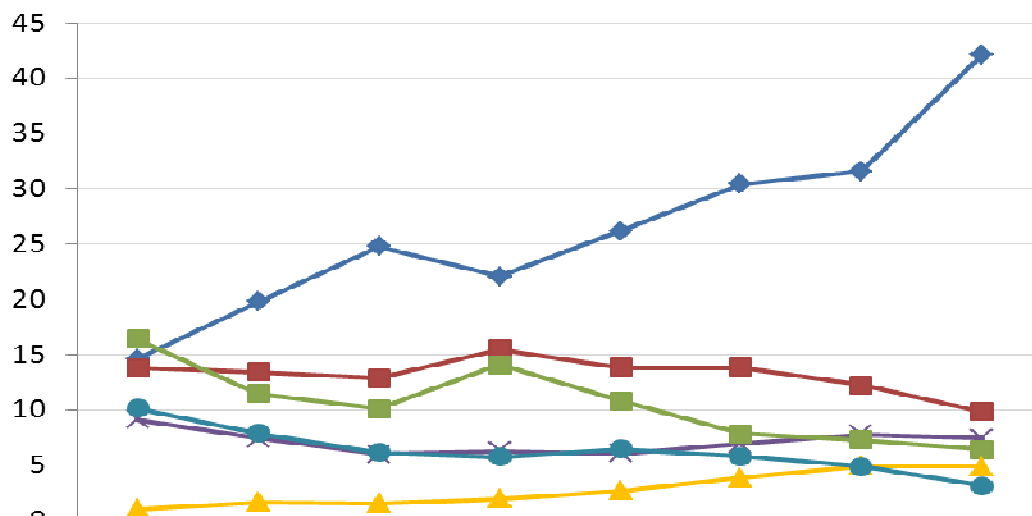


	2008	2009	2010	2011	2012	2013	2014	2015
Bens de Capital	45,4	43,03	38,83	43,15	45,95	44,49	44,3	42,38
Bens Intermediários	51,24	52,35	57,82	52,35	48,57	49,57	49,53	49,61
Bens Consumo	3,34	4,56	3,28	4,44	5,44	5,91	6,13	8,01

5.3.5) Origem e destinação dos bens comercializados com o Mercado Externo:

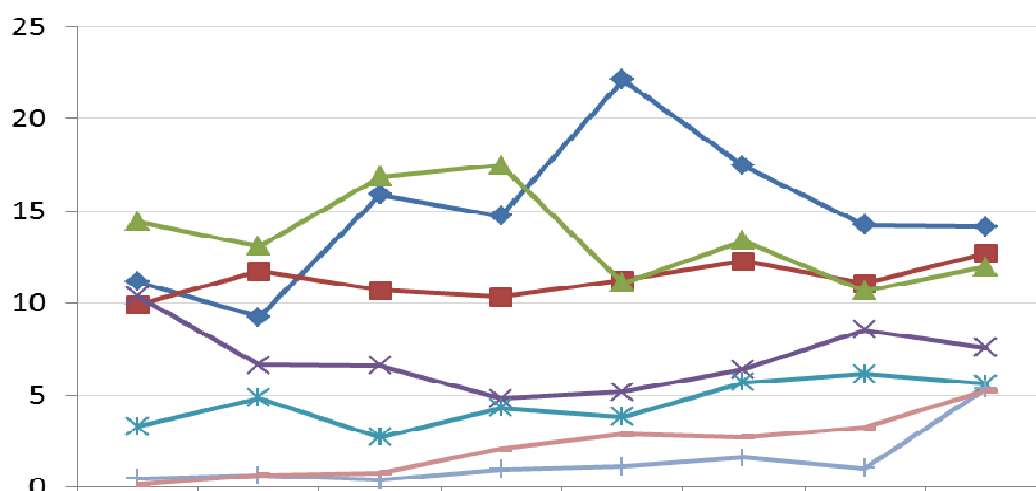
O gráfico a seguir Identifica os principais países de onde se originam as importações e para quais países são destinadas as mercadorias que exportamos.

Origem das Importações (%)



	2008	2009	2010	2011	2012	2013	2014	2015
China	14,58	19,75	24,75	22,04	26,15	30,39	31,60	42,12
Itália	13,74	13,43	12,82	15,46	13,8	13,81	12,23	9,83
Alemanha	9,13	7,41	5,99	6,25	6,02	6,88	7,78	7,42
EUA	16,4	11,47	10,1	14,08	10,79	7,84	7,26	6,39
Índia	1,04	1,61	1,51	1,94	2,63	3,82	4,88	4,84
Argentina	10,11	7,88	6,14	5,75	6,46	5,76	4,84	3,13

Destino das Exportações (%)



	2008	2009	2010	2011	2012	2013	2014	2015
Chile	11,15	9,25	15,88	14,73	22,11	17,45	14,24	14,15
EUA	9,92	11,73	10,69	10,35	11,25	12,26	11,08	12,70
Argentina	14,43	13,09	16,85	17,47	11,1	13,4	10,68	11,99
México	10,36	6,65	6,62	4,82	5,19	6,39	8,56	7,57
Uruguai	3,31	4,85	2,74	4,31	3,81	5,7	6,17	5,60
Equador	0,49	0,64	0,39	0,98	1,14	1,61	1,04	5,38
China	0,16	0,68	0,8	2,1	2,89	2,72	3,25	5,25

6. Metodologia

6.1) Composição:

A economia de Caxias do Sul é composta por diversos setores, agrupados em três grandes grupos: Indústria, Comércio e Serviços. A participação de cada grupo na economia é considerada como segue:

- Indústria: 53,40%
- Comércio: 17,00%
- Serviços: 29,60%

6.2) Indicadores de Desempenho:

Para avaliar o desempenho econômico, são considerados os seguintes indicadores:

Indústria: IDI (Índice de Desempenho Industrial)

Comercio: Termômetro de Vendas

Serviços: ISSQN (Imposto Sobre Serviços de Qualquer Natureza)

6.3) Avaliação Temporal:

A fim de propiciar uma avaliação abrangente da situação econômica, são utilizados indicadores calculados em função do período de tempo considerado, como segue:

- Em relação ao mês anterior: calcula-se a variação do mês presente sobre o anterior descontando-se a inflação, conforme critério descrito a seguir.
- Em relação ao mês do ano anterior: calcula-se a variação do mês presente sobre o mesmo mês do ano anterior descontando-se a inflação, conforme critério descrito a seguir.
- Em relação ao ano: calcula-se a variação do ano até mês presente sobre o mesmo período do ano anterior descontando-se a inflação, conforme critério descrito a seguir.
- Em relação ao 12 meses: calcula-se a variação dos últimos 12 meses até mês presente sobre o mesmo período dos anos anteriores descontando-se a inflação, conforme critério descrito a seguir.

6.4) Avaliação em Bases Reais:

A fim de que haja consistência na avaliação, os resultados obtidos são deflacionados por índices de inflação. Os índices utilizados são os seguintes:

- Os dados relativos ao desempenho das vendas e das compras da Indústria são deflacionados pelo IPA-DI, Índice de Preços no Atacado - Disponibilidade Interna, da Fundação Getúlio Vargas.
- Os dados relativos ao desempenho dos salários da Indústria são deflacionados pelo IPCA, Índice Nacional de Preços ao Consumidor - Amplo, do IBGE.
- Os dados relativos ao desempenho da arrecadação ISSQN e Comércio são deflacionados pelo IGP-DI, Índice Geral de Preços - Disponibilidade Interna, da Fundação Getúlio Vargas.