

Desempenho da

Economia de Caxias do Sul

Junho de 2023



DESEMPENHO DA ECONOMIA DE CAXIAS DO SUL

O desempenho da economia de Caxias do Sul no mês de junho mostra aceleração de **7,8%** se comparado a maio. A Indústria puxou o avanço com 11,9%, seguida pelo setor de serviços com 5,6%, e o comércio com 1%.

Ao se comparar junho de 2023 com junho de 2022, em que se elimina a sazonalidade, verifica-se que o indicador evoluiu **12,7%**. O setor de serviços cresceu 36,3%, e a Indústria (4,1%), já o Comércio (-1,5%) retraiu.

Na análise do indicador acumulado do ano, em que se compara o primeiro semestre de 2023 com igual período do ano anterior, nota-se ascensão do setor de Serviços (22,2%) e do Comércio (5,8%), enquanto a Indústria (-3,2%), apresentou redução. Assim, o resultado do indicador é de **5,8%**.

No indicador “acumulado 12 meses”, a atividade econômica mostra avanço de **5,4%**, provenientes da seguinte composição: Serviços (16,1%), Comércio (9,7%) e Indústria (-1,8%).

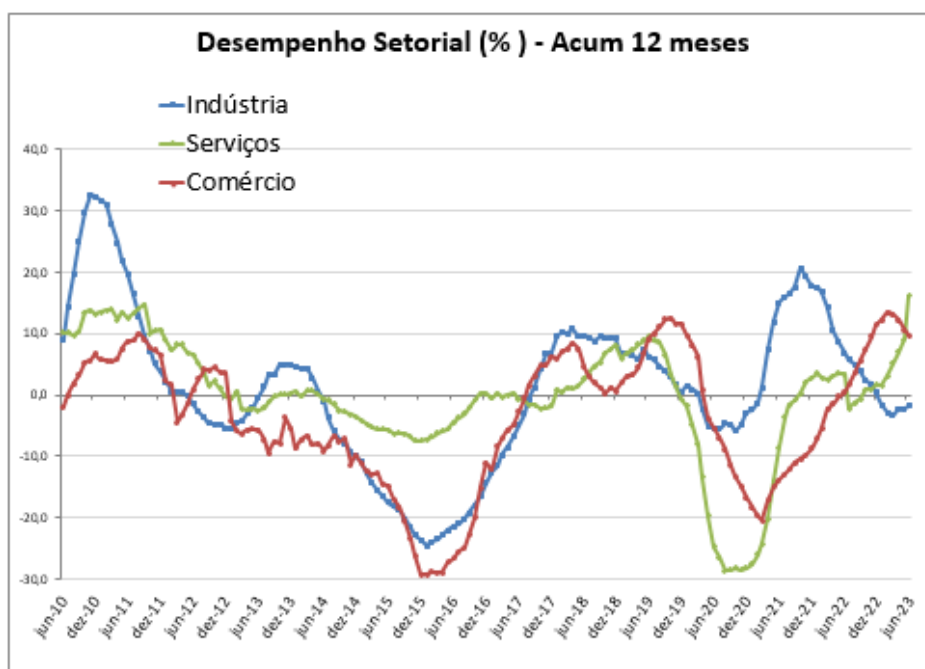
Desempenho do Mês:

O desempenho da economia de Caxias do Sul apresentou o comportamento descrito no quadro abaixo:

Economia de Caxias do Sul (%)				
	Mês Atual/ Mês Ant.	Mesmo Mês Ano Anterior	Acumulado no ANO	Acumulado 12 MESES
Indústria	11,9	4,1	-3,2	-1,8
Comércio	1,0	-1,5	5,8	9,7
Serviços	5,6	36,3	22,2	16,1
JUNHO	7,8	12,7	5,8	5,4

Evolução Setorial:

O gráfico abaixo mostra o desempenho setorial do indicador “acumulado 12 meses” a partir de 2008.



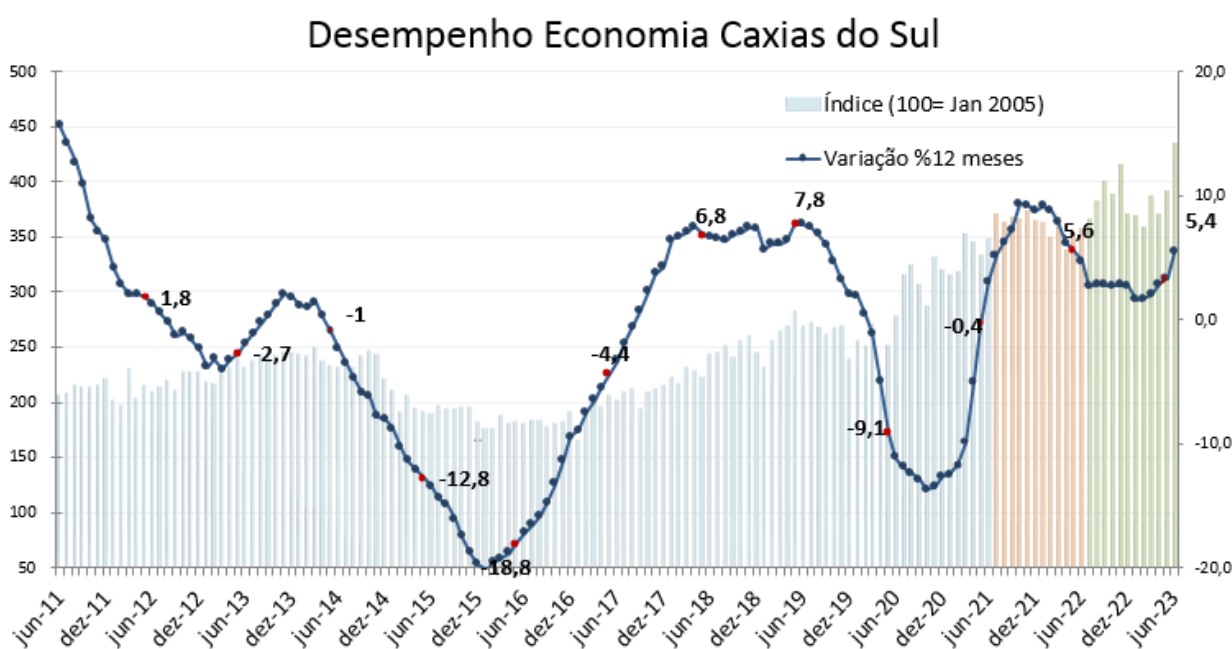
Evolução da Economia:

A evolução mensal da economia caxiense está apresentada no quadro a seguir:

Economia de Caxias do Sul (%)				
	Mês Atual/ Mês Ant.	Mesmo Mês Ano Anterior	Acumulado no ANO	Acumulado 12 MESES
jun/22	1,0	3,7	3,7	4,7
jul/22	2,0	-6,5	1,6	2,6
ago/22	4,9	5,7	2,1	2,9
set/22	3,4	5,4	2,4	2,8
out/22	-0,9	6,0	2,7	2,7
nov/22	2,9	4,5	2,8	2,8
dez/22	-4,2	1,2	2,7	2,7
jan/23	-3,3	0,9	0,9	1,6
fev/23	-2,1	3,3	2,2	1,7
mar/23	6,5	5,8	3,4	2,0
abr/23	-3,0	8,1	4,5	2,9
mai/23	3,7	5,7	4,7	3,3
jun/23	7,8	12,7	5,8	5,4

Em junho, o desempenho da economia de Caxias do Sul deu um salto. Os resultados foram positivos e fortes, tanto em relação a maio de 2023 como em relação a junho de 2022. Com este bom resultado, o acumulado do ano rompe o patamar de 5% de crescimento, chegando a 5,8% nos primeiros seis meses do ano.

A seguir, apresentamos o gráfico do desempenho da economia de Caxias do Sul, em que se verifica a variação do indicador acumulado de 12 meses e dos números índices com base 100 em janeiro de 2005.



O gráfico indica que em 2023 estamos numa rota de crescimento maior do que em 2022. E, quando comparamos as colunas verdes com as laranjas, percebe-se que a números de 2005, o desempenho de 2023 está melhorando.

DESEMPENHO DA ECONOMIA, POR SETOR

A análise, a seguir, será realizada para o setor industrial, para o setor de comércio e para o setor de serviços.

Indústria

a) Desempenho por Componente:

O desempenho da Indústria de Caxias do Sul apresentou o seguinte comportamento:

IDI/Caxias (%) - Junho				
	Mês Atual/ Mês Ant.	Mesmo Mês Ano Anterior	Acumulado no ANO	Acumulado 12 MESES
Utilização da Capacidade Instalada	-1,2	-11,3	-6,0	-2,0
Horas Trabalhadas	6,1	25,6	25,0	24,2
Compras Industriais	24,0	-14,2	-32,7	-23,6
Vendas Industriais	26,8	3,9	-12,4	-10,5
Massa Salarial	-0,4	40,6	38,8	28,5
IDI/Caxias	11,9	4,1	-3,2	-1,8

A atividade industrial de Caxias do Sul no mês de junho cresceu **11,9%** se comparada a maio. Ao analisar os seus componentes, verifica-se que as vendas e compras industriais apresentaram avanço de 26,8% e 24% respectivamente.

Ao se comparar junho de 2023 com junho de 2022 verifica-se aceleração de **4,1%**. Entre seus componentes, destaca-se o desempenho positivo da massa salarial (40,6%) e horas trabalhadas (25,6%).

No indicador acumulado do ano, que compara o primeiro semestre de 2023 com o mesmo período de 2022, temos recuo de **-3,2%**.

No indicador “acumulado 12 meses”, o índice demonstra desaceleração de **-1,8%**, e ao analisar os seus componentes, verifica-se queda nas compras industriais de -23,6% e vendas industriais de -10,5%, já a massa salarial, apresentou aumento de 28,5%.

b) Desempenho no Mês e Evolução Mensal:

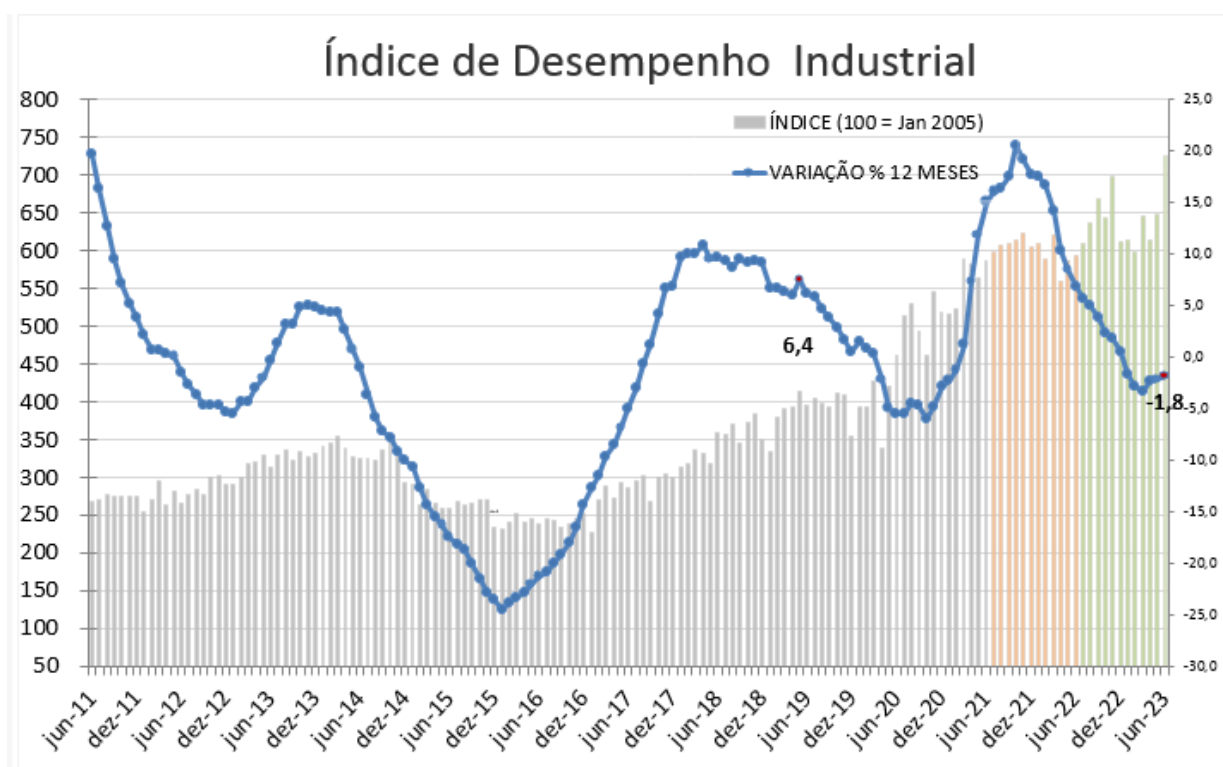
O desempenho mensal do IDI/Caxias está apresentado no quadro a seguir, mostra a evolução histórica nos últimos 12 meses. Pode-se observar que os indicadores “Mês Atual/Mês Anterior” e “Mesmo Mês Ano Anterior” são mais voláteis, apresentando oscilações acentuadas até mesmo entre o positivo e o negativo, enquanto os indicadores acumulados normalmente apresentam uma tendência, ou no ano em questão, ou em relação aos últimos 12 meses.

Índice de Desempenho Industrial (%)				
Mês	Mês Atual/ Mês Ant.	Mesmo Mês Ano Anterior	Acumulado no ANO	Acumulado 12 MESES
jun/22	1,2	-2,0	1,9	6,8
jul/22	2,6	-1,9	1,2	5,7
ago/22	4,4	1,3	1,1	5,0
set/22	5,0	2,9	1,1	3,9
out/22	-3,7	-1,9	0,8	2,3
nov/22	8,4	3,4	1,0	1,8
dez/22	-12,4	-5,5	0,5	0,5
jan/23	0,5	-10,3	-10,3	-1,7
fev/23	-2,8	-7,4	-8,7	-2,8
mar/23	8,0	-4,3	-7,2	-3,3
abr/23	-4,8	2,3	-5,0	-2,3
mai/23	5,6	-1,6	-4,4	-2,2
jun/23	11,9	4,1	-3,2	-1,8

Conforme o quadro acima, a indústria cresceu 11,9% em relação a maio deste ano e conseguiu crescer 4,1% em relação a junho de 2022. Com o resultado de junho, os números da indústria no ano de 2023 ficaram melhores, reduzindo de -4,4% para -3,2% o acumulado do ano.

c) Gráfico do Índice de Desempenho Industrial:

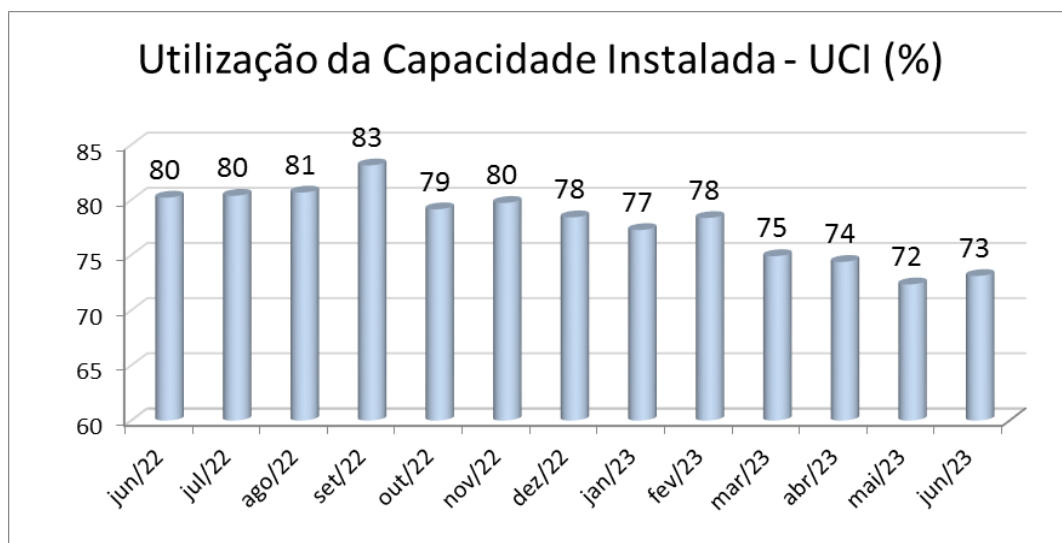
O gráfico a seguir permite visualizar o ciclo econômico da Indústria nos últimos anos, mostrando o desempenho mensal com base no número-índice de jan/2005 (base igual a 100 e a partir daí foi aplicada a variação percentual) e o indicador “acumulado 12 meses”, que se vê no quadro anterior.



Os resultados de junho contribuíram para reverter a curva de tendência da indústria, ou seja, buscando melhorar seu desempenho neste ano em relação ao ano passado.

d) Gráfico de Utilização da Capacidade Instalada:

No mês de junho a UCI foi de 73%, sendo que a média de ocupação da capacidade instalada, nos últimos doze meses, foi de 78%.



A capacidade instalada vinha numa tendência de queda, mas em junho, esta tendência não continuou. Espera-se que seja o ponto de inflexão e que nos próximos meses ocorra aumento neste indicador.

Serviços

No mês de junho o setor de serviços apresentou aceleração de 5,6% em relação a maio. Quando comparado com junho de 2022, evidencia-se avanço de 36,3%. Com estes dados, o setor de serviços apresenta ascensão de 16,1% no acumulado de doze meses.

Obs.: A partir de janeiro de 2023 o indicador de serviços é a Receita Bruta dos Serviços e não mais o ISSQN (Imposto Sobre Serviços de Qualquer Natureza), utilizado até então. Portanto, a tabela com o desempenho de serviços exposta abaixo tem a função apenas de evidenciar os resultados. Não cabe a comparação entre, por exemplo, o mês de dezembro e o mês de janeiro com os números ali registrados.

A evolução mensal do segmento **Serviços** está apresentada no quadro a seguir:

Desempenho Serviços (%)				
Mês	Mês Atual/ Mês Ant.	Mesmo Mês Ano Anterior	Acumulado no ANO	Acumulado 12 MESES
jun/22	2,0	11,3	3,8	3,4
jul/22	-0,4	-26,0	-2,3	-2,3
ago/22	5,7	7,0	-1,1	-1,3
set/22	4,0	4,0	-0,6	-0,7
out/22	3,3	16,4	1,1	0,9
nov/22	-4,6	2,4	1,2	0,8
dez/22	4,6	7,2	1,7	1,7
jan/23	-9,3	16,7	16,7	1,4
fev/23	-2,4	16,0	16,4	3,0
mar/23	9,1	19,1	17,3	5,1
abr/23	1,3	21,5	18,3	6,9
mai/23	3,5	24,4	19,5	9,0
jun/23	5,6	36,3	22,2	16,1

Junho foi mais um mês de recuperação para o setor de serviços. Desde março deste ano, o setor de serviços não registra crescimento negativo, nem em relação ao mês anterior, nem em relação ao mesmo período do ano passado.

Comércio

O Comércio apresenta crescimento de **1%** em junho se comparado a maio. Quando comparado com o mesmo período do ano anterior evidenciamos recuo de **-1,5%**, e, no indicador “Acumulado 12 meses”, temos índice de **9,7%**.

A evolução mensal do Comércio está apresentada no quadro a seguir:

Desempenho Comércio (%)				
Mês	Mês Atual/ Mês Ant.	Mesmo Mês Ano Anterior	Acumulado no ANO	Acumulado 12 MESES
jun/22	-1,4	8,5	9,3	0,3
jul/22	4,1	13,2	9,8	1,7
ago/22	5,3	17,2	10,8	3,6
set/22	-2,7	15,4	11,3	5,5
out/22	0,5	12,9	11,4	7,5
nov/22	-1,1	11,5	11,4	9,5
dez/22	6,0	11,9	11,4	11,4
jan/23	-5,0	8,5	8,5	12,2
fev/23	0,9	14,5	11,5	13,4
mar/23	-2,6	14,1	12,4	13,1
abr/23	-4,8	3,1	10,2	12,2
mai/23	-2,2	-3,8	7,3	10,5
jun/23	1,0	-1,5	5,8	9,7

Informações Complementares: Mercado de Trabalho

Baseado nos dados do Cadastro Geral de Empregos e Desemprego e também do Observatório do Trabalho da Universidade de Caxias do Sul, o quadro abaixo evidencia a evolução do Desempenho do mercado formal de trabalho em Caxias do Sul, separado por setor.

a) Evolução Mensal:

O quadro a seguir mostra o desempenho do mercado formal de trabalho:

Setor	Junho				
	Adm.	Des.	Saldo	Estoque	Var. %
Agropecuária	120	199	-79	2.291	-3,33%
Indústria	2.167	2.253	-86	71.345	-0,12%
Construção	209	194	15	4.043	0,37%
Comércio	1.453	1.523	-70	27.757	-0,25%
Serviços	2.494	2.369	125	55.903	0,22%
Total	6.443	6.538	-95	161.339	-0,06%

Fonte: Novo CAGED

No mês de junho, Caxias do Sul contou com um estoque de 161.339 empregos, registrando 6.443 admissões e 6.538 desligamentos, resultando no fechamento de -95 empregos formais. Com exceção do setor de Serviços e da Construção que abriram 125 e 15 vagas, os demais setores apresentaram saldo negativo.

A evolução do mercado de trabalho de Caxias do Sul está apresentada no próximo quadro:

Mês	Indústria/ Construção Civil		Comércio		Serviços / Agropecuária		Total	
jun/22	73.759	813	27.326	-15	56.236	70	157.321	868
jul/22	74.704	945	27.323	-3	56.305	69	158.332	1.011
ago/22	75.360	656	27.379	56	56.683	378	159.422	1.090
set/22	75.674	314	27.349	-30	56.758	75	159.781	359
out/22	76.081	407	27.554	205	57.170	412	160.805	1.024
nov/22	75.957	-124	27.638	84	57.464	294	161.059	254
dez/22	74.303	-1.654	27.325	-313	56.600	-864	158.228	-2.831
jan/23	74.107	-196	27.368	43	57.170	570	158.645	417
fev/23	75.106	999	27.464	96	57.924	754	160.494	1.849
mar/23	75.079	-27	27.527	63	57.756	-168	160.362	-132
abr/23	75.484	405	27.577	50	57.847	91	160.908	546
mai/23	75.459	-26	27.825	252	58.132	297	161.416	523
jun/23	75.388	-71	27.757	-70	58.194	46	161.339	-95

Fonte: Novo Caged - ME

*Obs.: Seguindo a definição usada pelo sistema RAIS/CAGED, Saldo é a diferença entre admitidos (início de vínculo empregatício) e desligados (fim de vínculo empregatício). O saldo positivo indica criação de novos postos de trabalho, enquanto o saldo negativo indica extinção de postos de trabalho. Os saldos dos meses anteriores contam com ajustes. A Variação Relativa (Var. %) do emprego no mês toma como referência o estoque no final do mês anterior. O Estoque é o número de empregos formais. O Acumulado Ano indica as oscilações no saldo durante o ano vigente e os 12 meses toma como referência a soma dos saldos dos últimos doze meses e a Var % indica a variação dos últimos 12 meses.

b) Evolução Histórica:

Neste quadro temos a evolução histórica do emprego formal na cidade de Caxias do Sul.

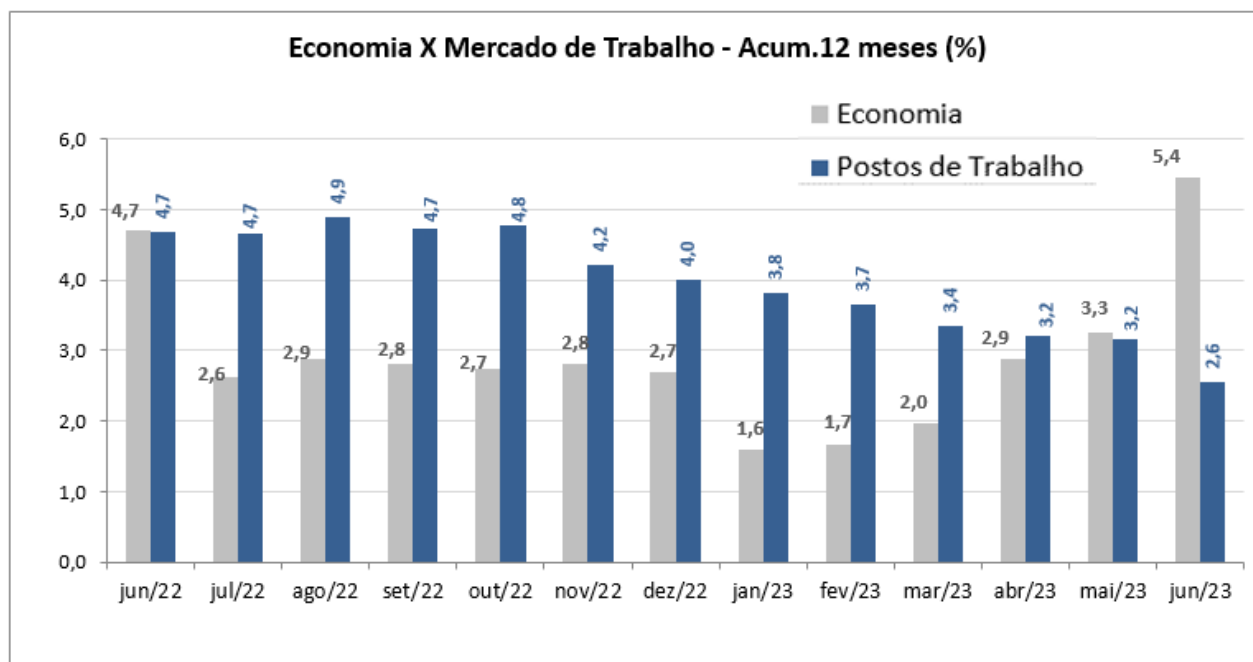
	Mercado de Trabalho - Estoque				Variação	
	Indústria/ Constr. Civil	Comércio	Serviços/ Agricultura	Total	Absoluta	Relativa
2005	65.756	18.919	42.566	127.182	2.856	2,3%
2006	70.703	19.447	44.844	134.994	7.812	6,1%
2007	78.842	21.230	47.084	147.156	12.162	9,0%
2008	83.387	22.346	51.250	156.983	9.827	6,7%
2009	80.044	23.273	53.994	157.311	328	0,2%
2010	90.944	25.781	54.747	171.472	14.161	9,0%
2011	96.393	26.409	55.451	178.253	6.781	4,0%
2012	92.787	27.315	59.766	179.868	1.615	0,9%
2013	91.166	27.846	60.782	179.794	-74	0,0%
2014	87.927	28.328	62.129	178.384	-1.410	-0,8%
2015	75.779	27.657	61.174	164.610	-13.774	-7,7%
2016	67.810	27.691	60.268	155.769	-8.841	-5,4%
2017	67.024	27.563	59.143	153.730	-2.039	-1,3%
2018	69.607	27.130	60.604	157.341	3.611	2,3%
2019	68.419	26.497	55.746	150.662	-6.679	-4,2%
2020	65.827	26.192	52.554	144.573	-6.089	-4,0%
2021	69.714	27.130	55.297	152.141	7.568	5,2%
2022	74.303	27.325	56.600	158.228	6.087	4,0%
2023	75.388	27.757	58.194	161.339	3.111	2,0%

Fonte: RAIS / Caged / Novo Caged - ME

Em junho de 2023 estamos com 161.339 trabalhadores com carteira assinada em Caxias do Sul. Este número é o maior desde 2015, quando atingimos a marca de mais de 164 mil trabalhadores formais.

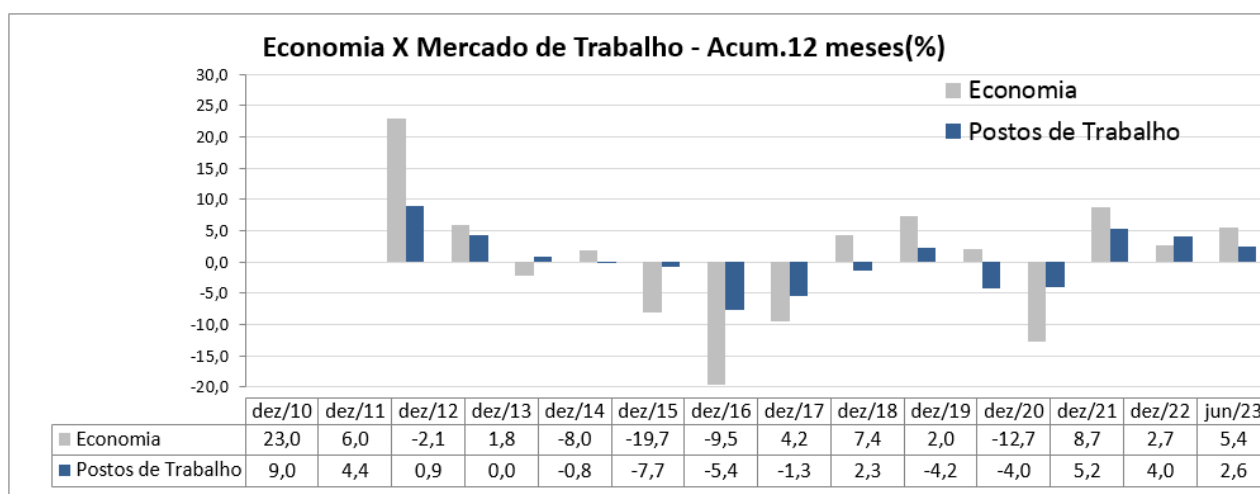
c) Desempenho da Economia x Mercado de Trabalho Formal:

O gráfico a seguir mostra um comparativo entre a evolução **mensal** da economia e os postos de trabalho, levando-se em consideração o “Acumulado 12 Meses”.



Nota-se um fenômeno diferente no mês de junho no comportamento do mercado de trabalho e da economia. Durante muito meses, conforme o gráfico acima, o mercado de trabalho apresentou um desempenho bem acima do desempenho da economia de Caxias do Sul. Nos meses de abril e maio tivemos um desempenho parecido entre o mercado de trabalho e a economia. No entanto, em junho houve um descolamento destes dois indicadores, pois a economia teve um desempenho bem acima do mercado de trabalho.

O gráfico mostra a relação direta entre o ritmo da atividade econômica e a geração de novos postos de trabalho formal na cidade de Caxias do Sul, de 2008 a 2022, utilizando-se o indicador “Acumulado 12 Meses”.



Já é possível perceber que em 2023, ao contrário do ano passado, o crescimento da economia tem sido maior do que o do mercado de trabalho. Pode-se estar chegando no limite da contratação de mão de obra para atender as demandas atuais.

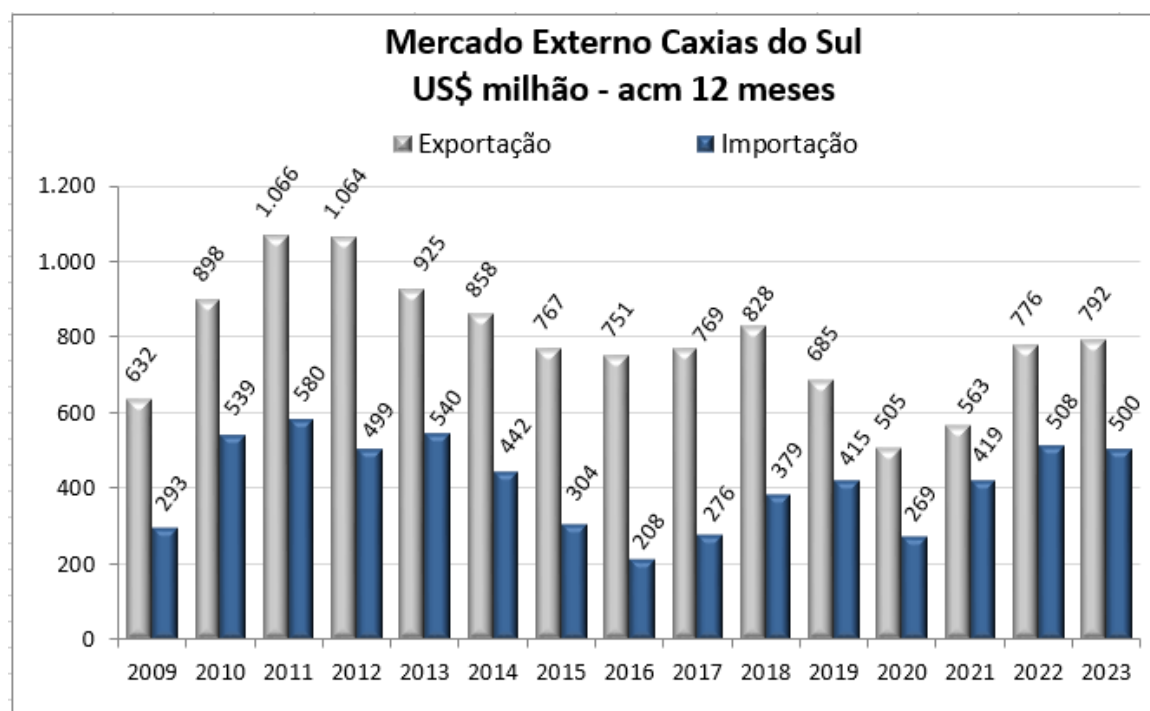
Informações Complementares: Mercado Externo

O comportamento das atividades ligadas ao comércio internacional na economia de Caxias do Sul está apresentado, resumidamente, nos quadros e gráficos abaixo. Os dados foram extraídos do site do Ministério do Desenvolvimento, Indústria e Comércio Exterior.

Valores Mensais Balança Comercial (US\$ FOB Milhões)			
Mês	Exportação	Importação	Saldo
jun/22	57	47	10
jul/22	64	38	27
ago/22	70	43	27
set/22	67	45	22
out/22	79	45	34
nov/22	91	46	45
dez/22	79	31	48
jan/23	55	50	4
fev/23	48	39	9
mar/23	65	41	24
abr/23	53	33	21
mai/23	61	44	17
jun/23	59	45	14
Acm 12 meses	792	500	292

Em junho, o desempenho das exportações diminuiu, enquanto o desempenho das importações aumentou em relação ao mês de maio. Com este movimento, o resultado do saldo na balança comercial foi menor que o mês anterior.

No gráfico abaixo, verifica-se o volume (em US\$ milhões) registrado pelo comércio internacional, através da comparação das exportações e importações, trazendo a evolução histórica desde 2008 até o mês apresentado.



Em 2023, no acumulado até junho, alcançamos o patamar de exportações e importações de 2022. Este movimento até aqui, permite esperar um ano com desempenho melhor do que o ano passado.

a) Desempenho:

O comércio internacional apresentou o seguinte desempenho:

Comércio Internacional (%) - JUNHO				
	Mês Atual/ Mês Ant.	Mesmo Mês Ano Anterior	Acumulado no ANO	Acumulado 12 MESES
EXPORTAÇÃO	-3,8	3,1	5,0	25,0
IMPORTAÇÃO	3,0	-4,9	-2,9	6,6
SALDO BC	-21,0	42,6	36,5	77,0

Em junho o saldo da balança comercial reduziu em relação a maio (-21%), e aumentou em relação ao mesmo período do ano anterior (42,6%). No acumulado de doze meses, apresenta resultado positivo de 77%.

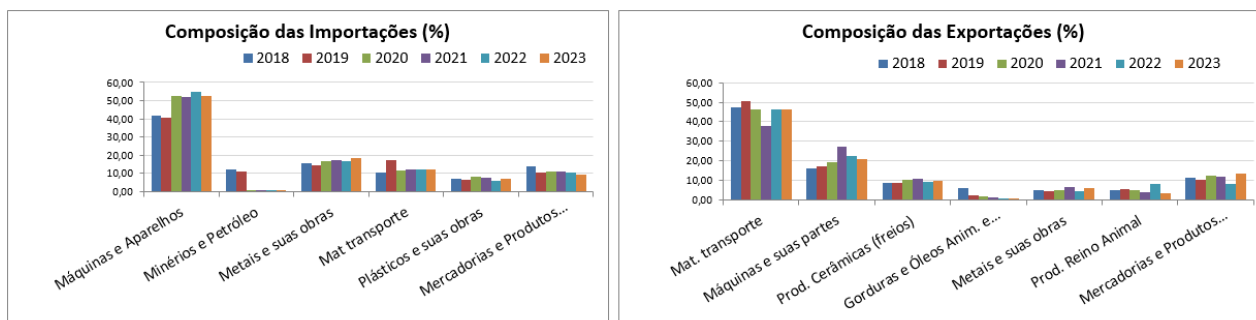
b) Balança Comercial:

Acompanhe a evolução do Comércio Internacional através do indicador “Acumulado 12 Meses” em percentual (quadro abaixo):

Balança Comercial (%) - Acm 12 m			
Mês	Exportação	Importação	Saldo
jun/22	21,9	35,8	-5,6
jul/22	25,0	30,1	13,3
ago/22	31,1	30,1	33,6
set/22	33,5	28,6	47,0
out/22	37,6	25,3	76,8
nov/22	38,8	22,8	88,8
dez/22	37,8	21,1	86,1
jan/23	39,6	20,4	99,3
fev/23	39,6	17,5	114,0
mar/23	36,6	13,4	113,5
abr/23	33,5	13,6	90,7
mai/23	27,8	10,3	76,8
jun/23	25,0	6,6	77,0

c) Composição dos bens comercializados com o Mercado Externo:

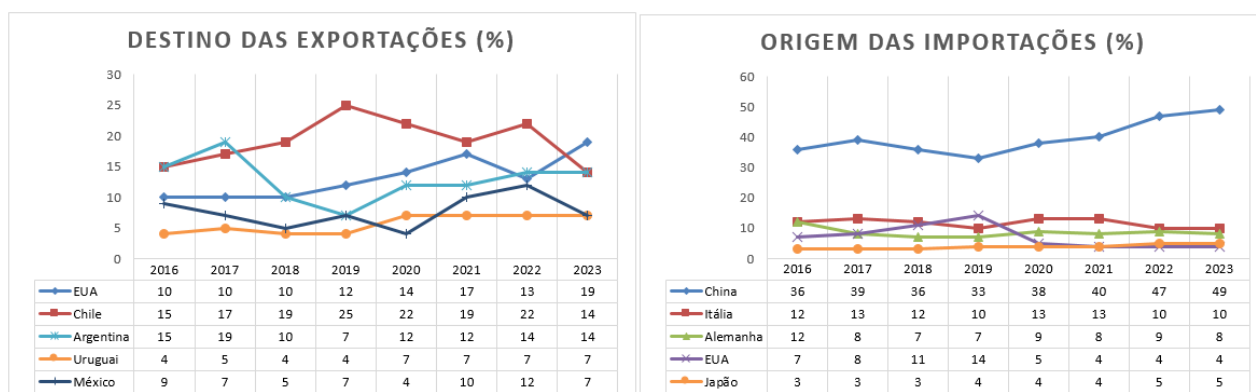
Detalhando um pouco mais o mercado externo, vemos os gráficos com a composição das principais mercadorias transacionadas no ano em questão (em %).



Em 2023, 53% das importações referem-se a máquinas e aparelhos, e com relação as exportações, 46% correspondem a materiais de transporte.

d) Origem e destinação dos bens comercializados com o Mercado Externo:

O gráfico a seguir identifica os principais países de onde se originam as importações e para quais países são destinadas as mercadorias que exportamos.



Nas exportações, destaca-se o desempenho das vendas para os EUA, Chile e Argentina, e nas importações os destaques são China, Itália e Alemanha.

Metodologia

a) Composição:

A economia de Caxias do Sul é composta por diversos setores, agrupados em três grandes grupos: Indústria, Comércio e Serviços. A participação de cada grupo na economia é considerada como segue:

- Indústria: 53,4%;
- Comércio: 17% e
- Serviços: 29,6%.

b) Indicadores de Desempenho:

Para avaliar o desempenho econômico, são considerados os seguintes indicadores:

- Indústria: IDI (Índice de Desempenho Industrial)
- Comércio: Termômetro de Vendas (CDL)
- Serviços: ISSQN (Imposto Sobre Serviços de Qualquer Natureza) até dezembro 2022, e Receita Bruta (NFSe) a partir de janeiro de 2023.

c) Avaliação Temporal:

A fim de propiciar uma avaliação abrangente da situação econômica, são utilizados indicadores calculados em função do período de tempo considerado, como segue:

- Em relação ao mês anterior: calcula-se a variação do mês presente sobre o anterior descontando-se a inflação, conforme critério descrito a seguir.
- Em relação ao mês do ano anterior: calcula-se a variação do mês presente sobre o mesmo mês do ano anterior descontando-se a inflação, conforme critério descrito a seguir.
- Em relação ao ano: calcula-se a variação do ano até mês presente sobre o mesmo período do ano anterior descontando-se a inflação, conforme critério descrito a seguir.
- Em relação aos 12 meses: calcula-se a variação dos últimos 12 meses até mês presente sobre o mesmo período dos anos anteriores descontando-se a inflação, conforme critério descrito a seguir.

d) Avaliação em Bases Reais:

A fim de que haja consistência na avaliação, os resultados obtidos são deflacionados por índices de inflação. Os índices utilizados são os seguintes:

- Os dados relativos ao desempenho das vendas e das compras da Indústria são deflacionados pelo IPA-DI, Índice de Preços no Atacado - Disponibilidade Interna, da Fundação Getúlio Vargas.
- Os dados relativos ao desempenho dos salários da Indústria são deflacionados pelo IPCA, Índice Nacional de Preços ao Consumidor - Amplo, do IBGE.
- Os dados relativos ao desempenho da arrecadação ISSQN e Comércio são deflacionados pelo IGP-DI, Índice Geral de Preços - Disponibilidade Interna, da Fundação Getúlio Vargas.

Câmara de Indústria Comércio e Serviços de Caxias do Sul

Presidente

Celestino Oscar Loro

Diretoria de Planejamento, Economia e Estatística

Vice-presidente

Indústria – Ruben Antonio Bisi

Comércio – Idalice Terezinha Manchini

Serviços – Eduardo Michelin

Alexander Messias

Astor Milton Schmitt

Joarez José Piccinini

Maria Carolina Rosa Gullo

Marcos Rossi Victorazzi

Tarciano Mélo Cardoso